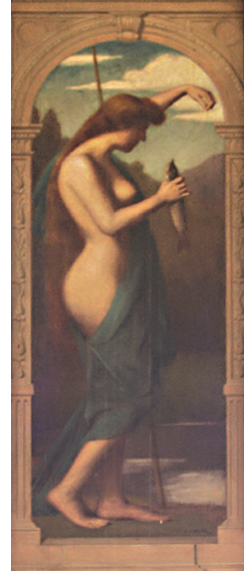


## HISTOIRE

**Les Archives municipales vous proposent de découvrir durant deux mois les métiers exercés autrefois à Neuilly (première partie).**

Dans la salle des fêtes de l'hôtel de ville, six figures allégoriques installées en 1908 représentent des métiers emblématiques de Neuilly.

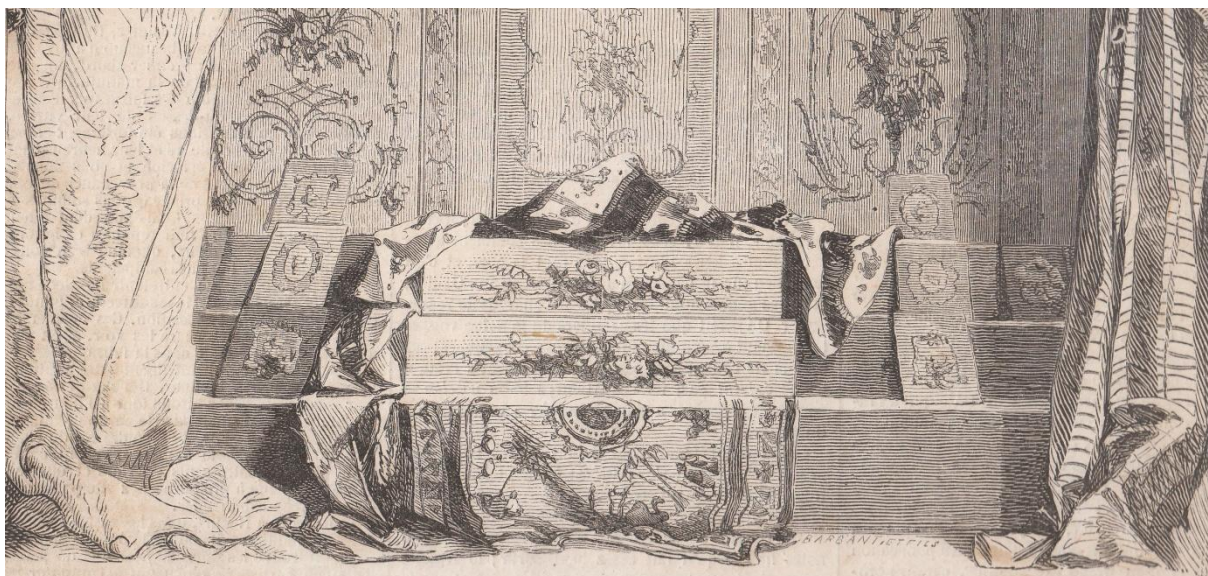
Les premiers habitants de Neuilly se sont installés près de la Seine et ont donc très vite exercés des métiers en rapport avec le fleuve. Deux des figures symbolisent la pêche et la navigation. Au XVII<sup>e</sup> siècle, Neuilly qui n'est alors qu'un hameau est notamment habitée par des pêcheurs. Ceux-ci donnent leur nom au Chemin des Poissonniers dont la rue du même nom est une portion encore existante : cette voie qui rejoignait l'avenue du Roule permettait aux pêcheurs de rejoindre le faubourg du Roule afin d'y vendre leur marchandise.



La pêche, peinture de  
M.A. Zwiller (1908)  
Cliché A.M.N.S.S.

Neuilly s'appelle alors Port-Neuilly. En effet, la ville comporte un premier port qui disparaît à la Révolution. Au XIX<sup>e</sup> siècle, plusieurs projets de port voient le jour à Neuilly afin d'accueillir les marchandises qui transitent par la Seine comme par exemple celui du quai Bourdon en 1840. En 1897, un nouveau port est construit près du pont de Neuilly, le long du boulevard du général Leclerc. Classé port public de l'Etat, il ouvre à l'exploitation le 1<sup>er</sup> mars 1898. Le transport fluvial de marchandises est alors très important et se développe à Neuilly. Ce port était encore actif dans les années 1930 et a probablement disparu lors de la reconstruction du pont de Neuilly. La ville a eu également plusieurs chemins de halage, des voies aménagées près des rives qui permettent la traction des bateaux depuis la terre.

Au XIX<sup>e</sup> siècle, les activités de pêche et de navigation deviennent un loisir. Les pêcheurs amateurs s'installent sur les berges de Seine, le long des boulevards neuilléens et dans l'île de la Jatte, tandis que le canotage se répand.



Tapiserie de Neuilly exposée en 1863  
4 Fi 12.18, A.M.N.S.S.

A cette même époque, l'industrie se développe et l'une d'entre elles connaît un important succès: la tapisserie, thème d'une des figures allégoriques de la salle des Fêtes.

La première fabrique de tapisserie à Neuilly aurait été créée sous le Premier Empire. Dans les années 1860, cette fabrique dirigée par MM. Walmez, Duboux et Dager se situe à l'angle de l'avenue Sainte-Foy et du boulevard du Château. Elle s'illustre dans les expositions telles que l'exposition des Beaux-arts appliqués à l'industrie en 1863 ou encore à l'exposition universelle de 1867. La critique est très élogieuse envers ces tapisseries de qualité à prix réduit. La fabrique disparaît à la fin du XIX<sup>e</sup> siècle mais l'activité de tapisserie se poursuit à Neuilly avec d'autres maisons fondées dans les années 1860-1870 notamment celles rue Perronet et rue Soyer. Au début du XX<sup>e</sup> siècle, la ville compte plusieurs rentrayeurs<sup>1</sup>, qui s'occupent de la restauration de tapisseries.

D'autres métiers sont fortement représentés à Neuilly, comme en témoigne les trois dernières figures allégoriques (suite dans le numéro d'avril).

**Page réalisée par le service Archives-Documentation-Patrimoine de la Ville.**

**La Vitrine des Archives : du 1<sup>er</sup> mars au 1<sup>er</sup> mai 2016 dans le Vestibule d'Honneur, 2<sup>ème</sup> étage de l'Hôtel de Ville, de 9h à 17h30.**

**Pour tous renseignements : [archivdoc@ville-neuillysurseine.fr](mailto:archivdoc@ville-neuillysurseine.fr)**

<sup>1</sup> Du verbe rentrer : réparer à l'aiguille la trame d'une tapisserie