

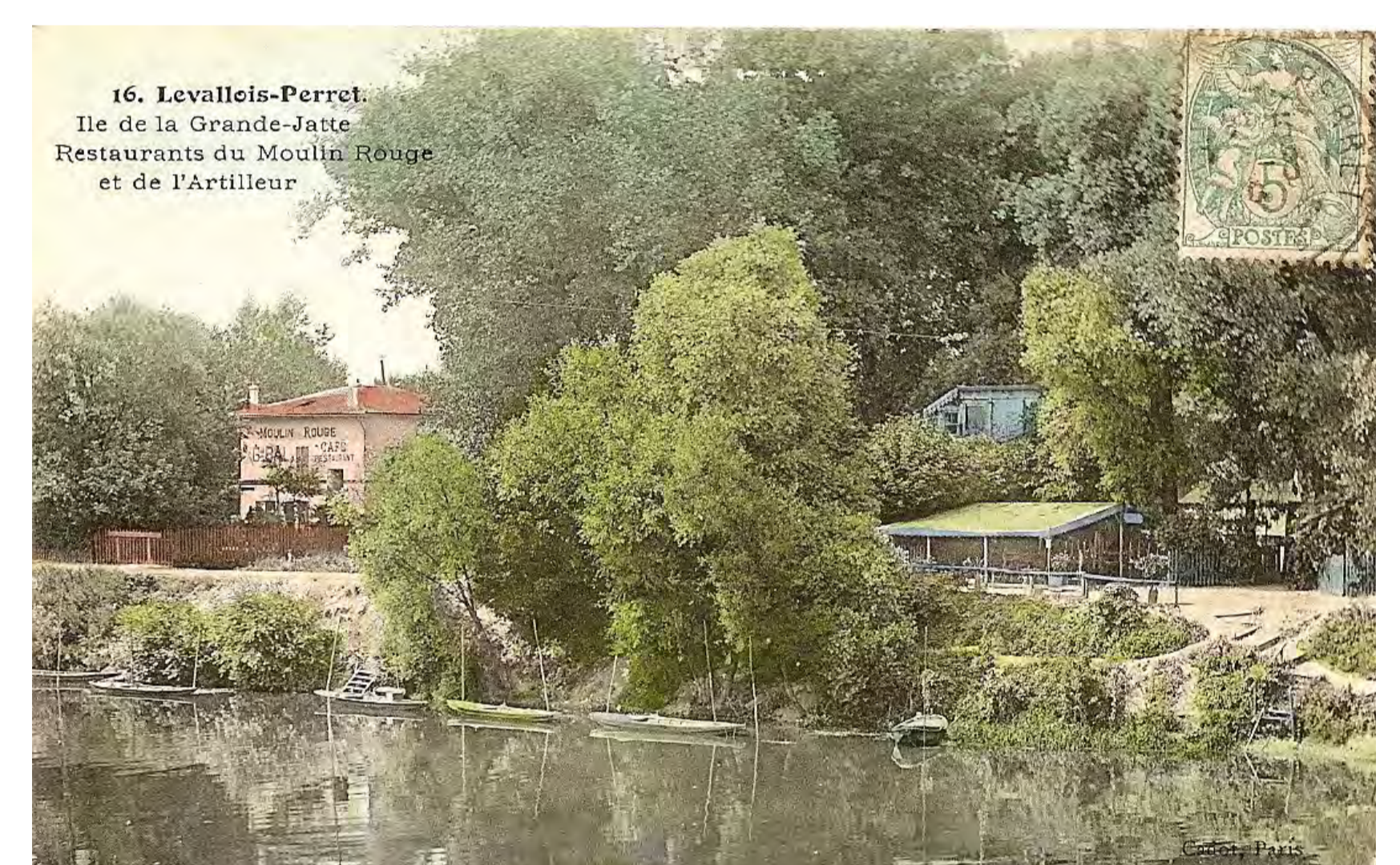
Des fêtes en guinguettes

En dehors des grandes fêtes organisées par la Ville, les Neuilléens et les Parisiens peuvent se détendre le temps d'un dimanche dans les estaminets de l'avenue de Neuilly (actuelle avenue Charles de Gaulle) ou dans les guinguettes de l'Île de la Jatte.

Le terme de « *guinguette* » apparaît au début du XVIII^e siècle pour désigner de petits restaurants où l'on peut danser en bord de Seine ou de Marne. Sur l'Île de la Jatte, l'installation de ces cabarets est favorisée par le développement des transports qui permettent un accès rapide depuis Paris et par la proximité de plusieurs usines qui emploient une population ouvrière avide de distractions le dimanche et les jours fériés.



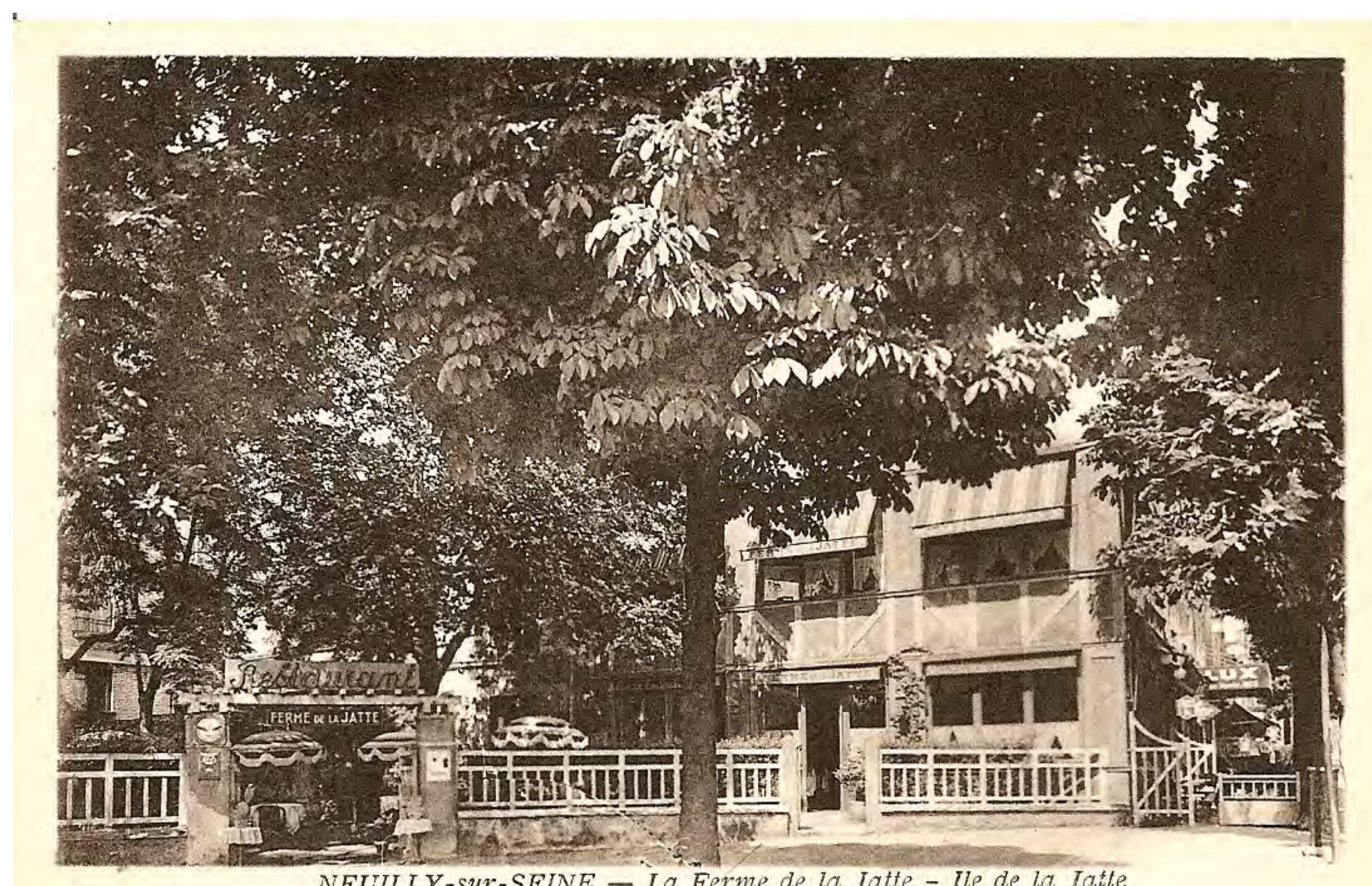
Le Bal de l'Artilleur - A.M.N.S.S., 6 Z 69



*Le Bal de l'Artilleur et le Moulin rouge,
A.M.N.S.S. 6 Z 69*

Les guinguettes sont le plus souvent installées sur le petit bras de la Seine. Une des plus célèbres est « *L'Artilleur* ». Fréquentée par les peintres néo impressionnistes Georges Seurat et Charles Angrand, un bal y est organisé chaque dimanche et jours fériés.

« *La Ferme de la Jatte* » est transformée en guinguette à colombages en 1892 et dispose elle aussi d'une salle de bal au premier étage. Au « *Petit Poucet* », il est également possible de danser tous les dimanches à partir de 1911. L'accordéon et les chansons populaires font le succès de ses bals bon marché.



NEUILLY-sur-SEINE — La Ferme de la Jatte - Ile de la Jatte

*La Ferme de la Jatte,
A.M.N.S.S., 6 Z 69*